



广东碧桂园职业学院
Guangdong Country Garden Polytechnic

招生 简章

学院代码：14511

培养基层一线管理干部或技术骨干的摇篮
世界 500 强碧桂园集团提供选择就业平台

20 22

立志 修身
博学 报国

联系方式

咨询电话：方老师 0763-3936013、18565506480

王老师 0763-3918200、18988626882

马老师 0763-3936012、18022627097

QQ 咨询群：607196531、334031771、523689830

学院网址：www.bgypt.edu.cn

招生网址：zs.bgypt.edu.cn

地址：广东省清远市清城区东城街道大学东路 2 号



学院微信公众号



招就处微信公众号





全国政协委员、碧桂园董事局主席杨国强先生建校初期视察学院建设

办学人的境界 梦想与追求

只有国家强大和民族复兴，我们的生存才能更有尊严、意义和幸福。今我中华已渐崛起于世界之巅，国人的素质和能力需要与社会发展同步，这其中的一项就是需要推动系统的职业教育，让所有行业、岗位的劳动者都接受职业教育，尤其是对那些被贫穷困扰的年青有志者，我们要为他们提供良好的职业教育，为他们打开通往成才、成功的大门，这不但可以让他们掌握一技之长，走向幸福生活，也可以为国家培养出高素质的技术技能人才，发展生产力，繁荣经济。

努力把学生培养成为会做人会做事、对人好对社会好、具有新时代工匠精神的基层一线管理干部或技术骨干。

努力将学院建成“高考学生争着报读，用人单位抢着聘用”的经济大潮中的黄埔军校。

杨国强

院长寄语

学院以学生健康成长成才为目标，以碧桂园集团强大的产业资源为后盾，推行爱心导师制与严厉的准军事化管理方式，实施深度的“产教融合，校企共育”培养模式，聚焦打造学生的就业核心素质与技术能力，协同致力“一切以学生为中心”与“创新强校”的不懈追求。

这是一座爱心与严厉有机结合、机会与挑战共生并存的学生成长成才的熔炉。办学七年来，这座熔炉练就并向社会输送的一届又一届的学生中，78%成为生产、建设、服务以及管理一线的基层管理干部或技术骨干。

只有勇于面对人生成长过程中的风风雨雨，只有善于跨越学习成才过程中的困难挑战，我们才能实现目标追求，成就人生梦想。

希望广大考生，特别是经历成长困苦，有志改变命运，勇于挑战严厉，追求职业梦想的追梦青年，报考我们学院，共筑人生精彩。

刘惠坚

碧桂园集团总部

碧桂园是中国新型城镇化的身体力行者 是为全世界创造美好生活产品的高科技综合性企业



大堂中庭



办公空间



学院正门

希望社会因科技的存在而变得互加美好!

学院简介

立志 修身 博学 报国

目录

广东碧桂园职业学院由碧桂园集团董事局主席杨国强先生、联席主席杨惠妍女士建立的广东省国强公益基金会投资创办，是经广东省人民政府批准、教育部备案、广东省教育厅主管的一所民办全日制普通高等学校。学院座落在环境优美的距离广州市半小时车程的中国优秀旅游城市清远市，校园占地 300 亩，教学设备设施完善，学习生活条件优越。

碧桂园集团（世界 500 强企业）是学院人才培养的企业校园。集团拥有 1300 多名博士、近 20 万员工、2000 多名企业培训认证星级讲师、60 多家五星级酒店、2000 多个主体项目，业务覆盖地产开发、建筑装饰、园林景观、物业管理、酒店管理、长租公寓、产城发展、现代农业，以及智能机器人产业等众多领域，产业教学资源极其丰富，实力强大。

学院开设智能技术类、土木建筑类、管理服务类、教育艺术类等 10 个优势专业，在校生 2000 余人。随着碧桂园集团向智能化建造转型升级，学院将智能控制与机器人技术融入各建筑类、管理类专业，实施原有专业的智能技术改造，旨在培养兼具智能技术应用能力的建筑类、管理类技术技能人才，服务产业升级和技术发展需求。

学院确立“经济大潮中黄埔军校”的办学定位，明确“基层一线管理干部或技术骨干”的培养目标，聚焦培养目标对素质、知识与技术技能的要求，全力打造“会做人，会做事”“对人好，对社会好”的用人单位抢聘人才。

学院通过资源共享、产教融合机制的创新突破，构建了“三段递进，校企共育”育人新模式。学院通过大思政改革，导师制育人，以及严格的准军事化管理，塑造学生的优良品格。

学院 2017-2021 连续五届毕业生就业率近 100%，毕业生一毕业即成为企业的基层一线管理干部或技术骨干占比 78%，毕业即月薪过万的优秀毕业生 119 人，占毕业生比例 6.4%。

- 领导寄语 02
- 学院简介 04
- 学院品牌建设 06
- 专业介绍 10
- 深度的校企共育 34
- 完善的教学条件 36
- 多彩的校园生活 37
- 靓丽的校园环境 38
- 丰硕的育人成果 40
- 管理干部月薪万元 42
- 2022 年招生计划 46
- 资助和奖励政策 46
- 考生答疑 47



董事局主席杨国强主持召开人才培养工作会议，明确学院人才培养目标定位



学院品牌建设

一、努力提升学生会做事的专业岗位能力

精准人才定位，培养基层骨干精英

明确区分技术应用本科院校与中职中技学校的人才培养定位，确立“基层一线管理干部与技术骨干”的学院人才培养目标。



学院举行基层一线管理干部校企合作联合培养签约仪式

产教深度融合，校企资源共育人才

依托碧桂园集团世界 500 强企业产业资源，共享集团千名金牌培训讲师，实施和实现校企联合培养基层一线高薪就业管理干部和技术骨干。

碧桂园集团文件

集团字〔2018〕255号 签发人：莫斌

关于发布《加强“产教融合、校企共育”人才培养工作实施办法》的通知

集团各单位：为深入贯彻国务院《关于深化产教融合的若干意见》（国办发〔2017〕95号）和教育部等六部委联合发布的《职业学校校企合作促进办法》（教职成〔2018〕1号）文件精神，加快推进实现碧桂园集团的办学目标与教育梦想，推进碧桂园集团产教融合、校企共育人才培养工作的深入开展，制定了《加强“产教融合、校企共育”人才培养工作实施办法》，请集团各单位按照文件要求认真贯彻执行。



董事局主席杨国强主持校企共同办学理事会年会，探索集团产教融合型企业发展之路

碧桂园集团发文深入开展产教融合、校企共育人才培养工作

改革教学模式，突出实践教学培养

实施“三段递进，校企共育”双主体教学模式，着力学生专业岗位能力提升，突出企业实践教学培养，铸造学生就业核心竞争力。



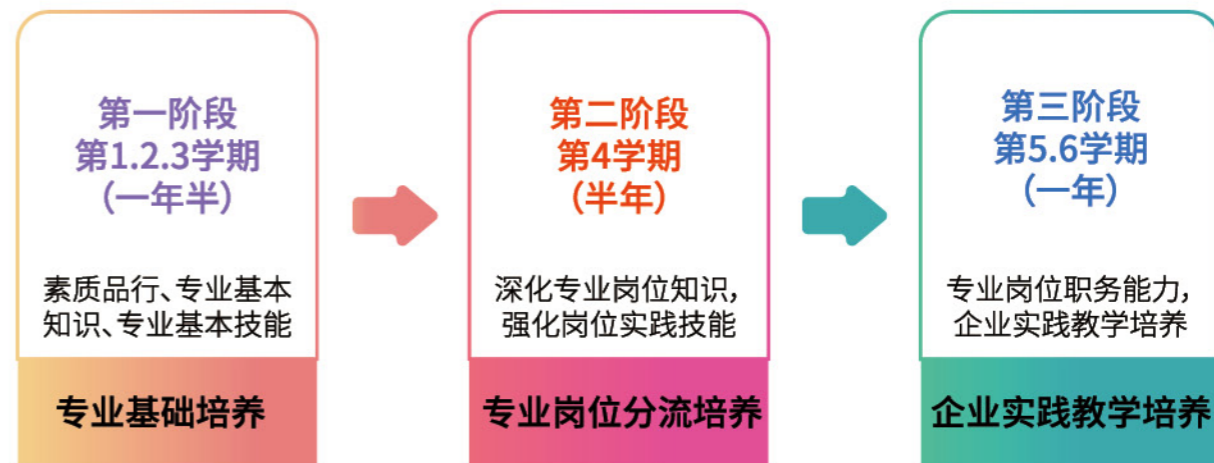
企业高管前来学院，共商校本教材的开发



在校企合作育人中实行专业岗位分流和企业实践教学培养

“三段递进，校企共育”教学培养体系

含“三段递进”教学组织方式、教学培养目标、培养标准、课程结构、评价体系等。



聚焦岗位能力，提升人才培养质量

校企共同开发专业培养目标的素质、知识与技术能力的指标体系，教育教学所有资源与活动全程聚焦人才培养质量指标体系，实现基层一线管理干部或技术骨干的优质标配。



学院领导对企业实践教学培养集中授课情况进行巡查



学生在结束企业教学培养的课程后，通过参加企业竞聘会竞争上岗。图为物业管理专业学生竞聘主管级凤凰管家

二、精心塑造学生会做人的职业优良品质

坚持思政改革，名家主导

坚持思政内容与社会热点融合，坚持专任教师与社会名家结合，坚持课堂教学与社会实践并行，坚持理想信念与现实行为齐抓，就是追求学生思政教育的针对性、导向性与有效性。



教育厅思政与宣传处领导来院调研，称赞学院“办学有温度、有尺度、有显示度”



焦裕禄女儿焦守云女士为学院师生做《我的父亲焦裕禄》讲座

坚持导师制度，全员育人

每位教师和管理干部都是导师，每位学生都有导师。导师制的实质是强调每一位导师注重以自身的优秀行为品德影响并塑造学生的品格。



学生导师、学院院长与学生谈心，并鼓励同学们勇于锻炼、提升素质



学生导师、学院副院长与学生餐叙，了解学生的思想动态、学习与生活情况

坚持军体融合，健全人格

军体融合的特色是将体育教学的要求与项目军训的要求有机结合起来，将军体项目训练与提升学生身体素质、作风纪律意识和团队精神的要求有机结合起来，以培训与养成学生就业岗位工作需要的核心素质。



军训汇报仪式上，整齐划一的学生方队接收检阅



特色军体课，战术组训练

坚持严格管理，规范行为

“准军事化管理”的目标追求，就是要达到提升作风纪律意识，规范言行举止，优化行为习惯和固化文明礼貌素养的养成。



锤炼意志，增加体质，学生早晨环校跑



酒店管理专业学生严格要求自我，积极参加职业技能大赛，提升专业素养



专业介绍

智能控制技术专业 自动化线技师方向

培养目标

本专业（方向）面向碧桂园集团旗下的智能科技产业以及集团外的其他智能制造企业，培养德、智、体、美、劳全面发展，具有良好职业道德和创新意识，掌握本专业知识和技术技能，能够从事智能制造自动化生产线的装配、调试、现场维修与保养等工作的自动化线技师、智能机电设备维保专员等岗位的高素质技术技能人才。



共同育人企业—碧桂园集团旗下的广东博智林机器人公司大楼

培养特色

(1) 以碧桂园集团旗下的智能科技产业和其他智能制造企业为依托，产教深度融合，校企双主体共同培养符合企业需求的智能控制技术应用专业人才；(2) 聚焦专业人才培养目标，实施“三段递进，校企共育”人才培养模式，分三个阶段完成人才培养全过程：第一阶段（第1-3学期）在校内开展专业基础知识与技能培养，第二阶段（第4学期）专修岗位分流对标专修岗位的专业知识与技能在典型工作任务中的运用要求，组织专业岗位知识深化学习与技能强化训练，第三阶段（第5-6学期）专业岗位职务能力企业实践教学培养，学生到企业，由企业导师组织开展企业基层管理干部或技术骨干岗位能力培养；(3) 采取“军体融合”“三全育人”“准军事化管理”等手段，打造学生“会做人、能做事”的过硬作风与本领；(4) 以“创新创业协会”“机器人技术应用协会”为平台，实践“因材施教”人才培养方式改革，为有兴趣参与科技创新和技能大赛的学生提供个性化快速成才的绿色通道。



共同育人企业—碧桂园集团旗下的广东千玺机器人集团有限公司生产车间

核心技能

能识读机械结构图和装配图、智能机电产品测控系统电子电气结构图；能熟练使用三维绘图软件绘制机械结构图；能熟练使用 proteus、Eplan 等电子电气仿真与绘图软件；熟悉智能机电设备的软件和硬件架构，具有完成智能机电设备装配调试工作的能力；具备熟练使用智能机电设备的主流控制器、驱动器和执行器的能力；具备对自动化生产线进行现场安装、调试的能力；具备对自动化线、智能机电设备进行现场维修保养的能力，具备对自动化线、智能机电设备现场操作人员进行技术指导和操作培训的能力。

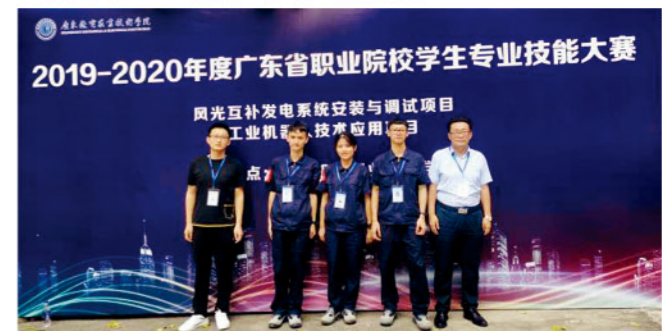


校内实践基地—机器人技术应用创新中心

就业方向

面向世界 500 强企业——碧桂园集团旗下的子公司，以及集团以外的其他智能制造企业（如美的集团等），从事自动化生产线、智能机电设备的日常维护、维修以及售前售后服务，或从事自动化生产线、智能机电设备装配调试等技术工作和技术管理工作。

[就业岗位]：自动化线技师、智能机电设备维保专员。
合作企业能够 100% 安排就业。



2020 年广东省工业机器人技术应用技能大赛一等奖获奖师生



学生在校内实践基地开展智能机器人操作实践教学



共同育人企业——美的威灵电机制造有限公司（美的子公司）

智能机器人技术专业

培养目标

本专业面向碧桂园集团旗下的博智林机器人有限公司及其下属各子公司、千玺机器人集团有限公司，以及集团外的其他智能机器人公司和智能制造企业，培养德、智、体、美、劳全面发展，具有良好职业道德和创新意识，掌握本专业知识和技术技能，能够从事智能机器人产品的装配、调试、现场维修与保养、售前售后服务等工作的智能机器人现场服务工程师助理、智能机器人安装调试工程师助理等岗位的高素质技术技能人才。



共同育人企业—碧桂园集团旗下的广东博智林机器人公司大楼

培养特色

(1) 以碧桂园集团旗下的广东博智林机器人公司、千玺机器人集团有限公司、广州威控机器人公司等企业为依托，产教深度融合，校企双主体共同培养符合企业需求的智能机器人技术应用专业人才；(2) 实施“三段递进，校企共育”人才培养模式改革，分三个阶段完成人才培养全过程。即：第一阶段（第1-3学期）在校内开展专业基础知识与技能培养，第二阶段（第4学期）在学校或企业对标具体岗位的专业知识与技能，组织专业岗位知识深化学习与技能强化训练，第三阶段（第5-6学期）到就业企业，由企业导师组织开展企业基层管理干部或技术骨干岗位能力培养；(3) 采取“军体融合”、“三全育人”、“准军事化管理”等手段，打造学生“会做人、能做事”的过硬作风与本领；(4) 以“创新创业协会”、“机器人技术应用协会”为平台，实践“因材施教”人才培养方式改革，为有兴趣参与科技创新和技能大赛的学生提供个性化快速成才的绿色通道。

地砖铺贴机器人

- 施工成本低于人工
- 施工质量优于人工
- 施工效率为人工2倍

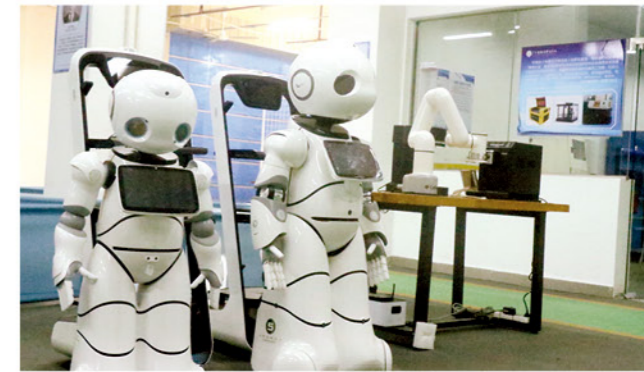
室内喷涂机器人

- 施工成本低于人工
- 喷涂均匀 观感效果好
- 降低劳动强度 减少工人劳动损伤
- 施工效率为人工喷涂的1.5倍 人工辊涂的4倍
- 减少油漆喷雾对施工人员的身体伤害

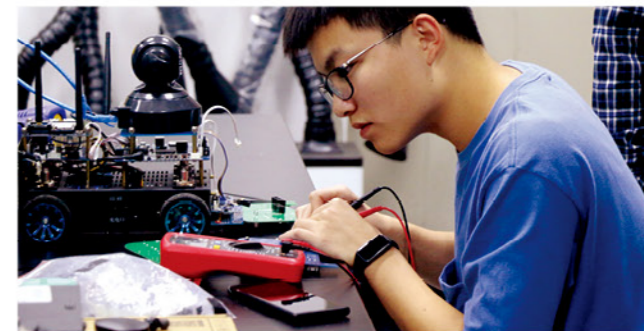
广东博智林机器人公司研发的建筑机器人

核心技能

能识读机器人本体机械结构图和装配图、机器人测控系统电子电气结构图；能熟练使用 Solidworks 三维绘图软件绘制机器人机械结构图；熟练使用 proteus、multisim、Eplan 等电子电气仿真与绘图软件；熟悉机器人的软件和硬件架构，具有完成机器人装配工作的能力；具备熟练使用智能机器人主流控制器（三菱 PLC、STM32 等）的能力；具备熟练运用智能机器人驱动器及末端执行器的能力；具备对智能机器人机电系统及测控系统进行现场安装、调试和性能检测的能力；具备对智能机器人机电系统进行保养、维修的能力；具备对智能机器人现场操作人员进行技术指导和操作培训的能力。



服务机器人



专业学生测试机器人线路板

就业方向

面向碧桂园集团旗下的千玺机器人集团有限公司、广东博智林机器人有限公司及其下属各子公司，以及集团以外与机器人技术应用相关的其他企业，从事智能机器人的日常维护、维修以及售前售后服务，或从事智能机器人的装配调试等技术工作和技术管理工作。

就业岗位：智能机器人技术支持工程师（万元月薪岗位，部分优秀毕业生竞聘上岗）、智能机器人现场服务专员（万元月薪岗位，部分优秀毕业生竞聘上岗）、智能机器人装配调试技术员。合作企业能够 100% 安排就业。



共同育人企业：广州威控机器人公司



共同育人企业—碧桂园集团旗下的广东博智林机器人有限公司测试中心

建筑工程技术专业 建筑施工与机器人技术应用方向

专业简介

学院建筑工程技术专业于2014年经广东省教育厅批准开设。该专业为校级重点专业、优秀教学团队、“黄大年式教师团队”；2018年获国家第三批现代学徒制试点专业立项建设，2021年通过国家教育部验收；2019年获校级教学成果二等奖；2019年广东省二类品牌专业立项和教育部1+X证书（建筑识图、BIM技术）制度试点立项；中职高职相互融通，成为广东省中高职贯通培养三二分段试点专业；广东省高技能人才学历提升计划试点专业；2021年建筑工程技术专业群被广东省教育厅批准为高水平专业群立项。

培养目标

本专业以立德树人为宗旨，培养掌握本专业知识和技能，面向建筑行业的土建施工类技术领域，从事房屋建筑工程智能建造施工技术和管理工作。能够胜任企业基层一线施工员、测量员、质量员、安全员、资料员、智能建造产业工程师助理等技术骨干岗位，或施工主管、测量主管、质量主管、安全主管、资料主管、智能建造产业工程师等管理干部岗位工作的高素质技术技能人才。

核心技能

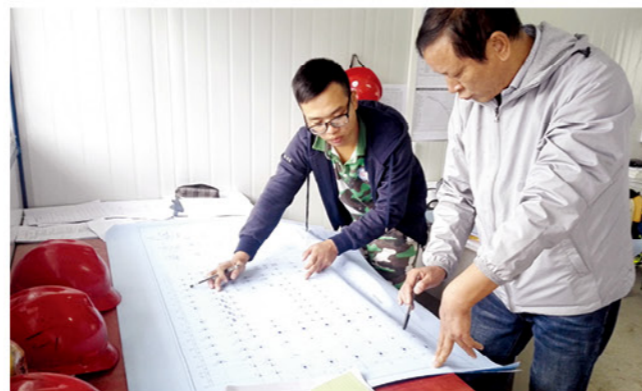
能熟练识读一般建筑工程施工图纸，并利用建筑CAD、BIM技术进行BIM建模、绘制工程节点详图和工程竣工图；能熟练使用各种测量仪器进行工程施工测量；能根据工程图纸和工程实际确定分部分项工程施工方法和技术组织措施，合理编制单位工程施工组织设计或施工方案；能对工程施工进度、成本、质量、安全、信息资料进行管控；熟悉建筑机器人的基本原理，具备对建筑机器人进行基本操作、维护、保养、修补、完善机器人施工的剩余工作面，现场人机协调管理的能力；能独立解决工程常规性施工技术管理问题。



产教融合、校企共育人才培养



2019年全国职业技能竞赛“建筑识图”大赛团体二等奖



企业导师1对1教学

培养特色

1. 人才培养目标，高起点高精度

本专业坚持合格+人才，文凭+证书，专业能力+综合能力的高素质人才定位，打品牌、办特色，培养企业基层施工主管、测量主管、质量主管、安全主管、资料主管、智能建造产业工程师等一线管理干部或技术骨干。

2. 产教深度融合，校企全程共育

依托世界500强碧桂园集团的强大产业优势，大力推行工学结合、校企合作，产教深度融合，校企“双主体”共同培养企业需求的智能建造技术管理专业人才。

3. 聚焦岗位职务，创新教学模式

本专业坚持以“企业为依托、需求为导向、素质为本位、知识为基础、能力为重点、质量为本”的教学理念，改革传统的教学内容和教学组织模式。教学设计以培养就业能力为导向，课程设置与就业岗位对接，将BIM技术、装配式建造、建筑机器人施工等智能建造融入专业课程体系，旨在传统建造向智能建造转化。人才培养全面实施夯实专业基础、岗位分流强化、企业实践培养的“三段递进式”教学组织模式改革。

4. 对接就业岗位，突出实践培养

坚持以职业需求为导向、实践能力培养为重点，人才培养面向企业生产环境，充分发挥企业作用，深化教育教学改革。在企业真实岗位环境下，由企业导师“1对1”带领学生进行专业岗位知识学习与岗位职务能力培养，学生直接参与工程施工和解决工程实际问题，上学如上班、上课如上岗，突出“工学交替、行知合一、在岗培养、岗位成才”的现代职业教育特色。



模板安装机器人



工程测量实践教学

育人成果

本专业秉承德育为首、技能为主的方针，坚持德育教育的养成性，全面素质、全面覆盖，专业建设的复合性，一专多能，职业技能的先进性，高端引领的职业教育特色。引导学生要成小事靠才能，成大事靠品德，树立“行行能成才、人人争成才、学习助成才、实践促成才”的人才观。采取“三全育人”、“准军事化管理”等教育手段，打造学生“学会做人、学会做事、学会求知、学会共处”的作风与本领。六年来学生参加各类职业技能大赛共获奖37项，其中国家级二等奖1项、三等奖1项，省级一等奖13项、二等奖14项、三等奖8项。本专业经过七年多的人才培养实践检验取得一定成功，校企有机接轨，产教深度融合，人才培养质量逐年提升，实现了培养基层一线管理干部或技术骨干的人才培养目标。

就业方向

1. 就业面向：主要面向碧桂园集团旗下建筑企业就业，或自选集团外企业就业。

2. 从事工作：主要从事建筑施工、测量、质量、安全、资料、机器人施工等基层一线技术管理工作。

3. 具体岗位：

(1) 基层技术骨干岗位：建筑工程施工员、测量员、质量员、安全员、资料员、智能建造产业工程师助理等岗位。

(2) 基层管理干部岗位：建筑工程施工主管、测量主管、质量主管、安全主管、资料主管、智能建造产业工程师等岗位。

就业情况

本专业已有五届共计389名毕业生，就业率100%，80%以上被企业认可为基层管理干部或技术骨干，毕业万元月薪42人（占比10.8%）。其中2021届有75名毕业生，就业率100%，专业对口率94.7%，基层一线管理干部和技术骨干63人（占比84%），毕业生月平均薪酬8365元，有22名学生获得万元月薪，在世界500强碧桂园集团内就业69人（占比92%）。毕业生就业质量高，平均月薪超出社会同类高职毕业生40%以上。



黄道境同学毕业前成功竞聘技术主管（万元月薪）

建筑工程技术专业 建筑信息模型（BIM）技术应用方向



学生 BIM 作品

培养目标

建筑信息模型（BIM）数字化技术方向顺应数字化、智能化变革未来职业岗位发展的需求，培养学生熟练运用 BIM 技术、虚拟仿真 VR 技术和 BIM 5D 施工管理的能力。能胜任 BIM 数字化模型设计、BIM 信息化管理，BIM 智能化建造，建筑机器人路径设计等工作，成为建筑工程数字化设计、信息化管理、智能化建造岗位的技术和管理骨干。

核心技能

具备民用和轻工业建筑施工图纸的制图和识读能力；具备运用 Revit、MagiCAD、HiBIM、3Dmax、GIS 搭建建筑、结构、设备模型和动画制作、效果图渲染的能力；具备机器人施工 BIM 模型的编制能力；具备在招投标阶段，编制述标动画的能力；具备施工管理过程中应用 BIM 5D 技术进行信息化管理、施工模拟、进度控制、成本控制、施工资料协同管理工作能力；具有 BIM 脚手架、BIM 工程目标安全设计的能力，应用 Fuzor、Lumion、Navisworks 编制工况动画、漫游等能力；具备“品茗”和“筑业”资料软件编制施工资料的能力，具备施工现场 BIM 布置的能力，具备应用 BIM 模型进行工程量计算、GBQ 软件计价、钢筋加工云翻样的能力。



校内智慧工地云平台实训中心



校内虚拟仿真 VR 实训中心

【获取的证书】

在读期间可考取：全国 BIM 技能等级考试证书、1+X（建筑信息模型）中级证书、全国 CAD 技能等级证书等。毕业后可考取：BIM 二级建模师、二级建造师、BIM 施工员等职业资格证书。

培养特色

BIM 技术强化训练助力智慧校园建设，2019 级建筑信息模型技术应用岗位技能强化训练过程中，通过 8 周的 BIM 技术实训，分小组协作完成了整个碧桂园职业学院校区的三维模型和每栋楼的精细化建模任务，并形成智慧校园漫游视频、效果图片、建造过程模拟及智慧工地管理等 BIM 信息化教学成果。

学生的 BIM 技术实训为学校智慧校园建设以及工程资料归档做出了贡献，真正落地了产教融合的教学理念。

就业方向

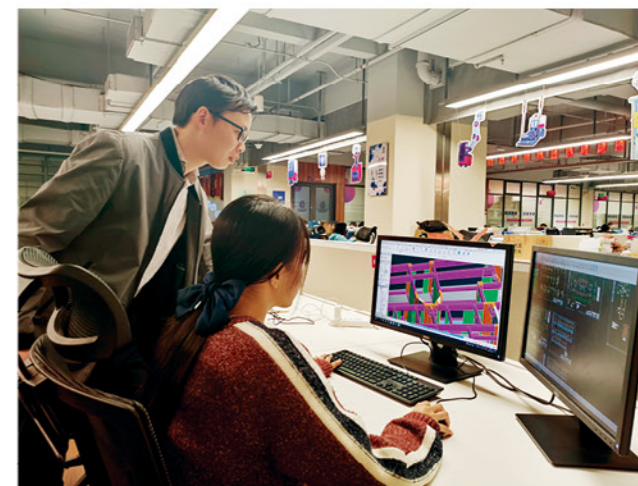
主要面向社会、粤港深大湾区和碧桂园集团，就业方向有设计院、BIM 技术咨询、BIM 技术研发、PC 构件生产等单位。从事 BIM 数字化模型设计、VR 虚拟仿真设计、建筑设备施工 BIM 图纸深化设计、装配式 BIM 图纸深化设计、项目 BIM 信息化管理与运维、机器人 BIM 路径规划设计、BIM 施工协同管理等工作，拓展就业有 BIM 施工主管、BIM 商务主管、BIM 项目主管、数字化测绘主管（全国 BIM、VR 技术岗位缺口近百万）。



学生作品 - 场部漫游（扫码观看）



校内实际工程项目 BIM 咨询服务训练



企业实践导师一对一辅导



实践教学工作环境 --BIM 数字化模型设计



智慧工地云平台 -- 企业绿色施工管理平台

建筑工程技术专业 装配式建筑与机器人技术应用方向

培养目标

本专业方向培养具有良好建筑职业综合素质和较强实际工作能力的装配式混凝土建筑工程基层一线管理干部或技术骨干。具备装配式建筑工程施工现场人、机、料、法、环管理与协调以及建筑机器人的操作、维护等专业能力，能够正确收集、整理、编制、归卷装配式混凝土建筑四大分部、节能环保等工程资料。

核心技能

- 掌握建筑工程施工规范、标准、图集的核心内容并能熟练运用 CAD 系列软件和 E 筋软件进行钢筋翻样；
- 掌握建筑企业《防开裂防渗漏》管控要点及《安全文明施工图集》、《重点工序质量管理标准化图册》等指导文件；
- 具备识读总分包合同核心内容以及区分总分包单位、劳务班组间工作界面的能力；
- 具备识读装配式建筑（带人防地下室）工程图和多栋建筑地基基础、主体结构同时施工时所需的施工组织和管理能力；
- 具备事前、事中、事后管控工程质量和项目现场重大危险源（深基坑、高大支模）风险识别和风险评估能力。



碧桂园增城石滩装配式建筑项目



碧桂园装配式预制构件厂



2020-2021 年度省职业技能竞赛“工程测量”大赛团体一等奖获奖师生



2020-2021 年度省职业技能竞赛“工程测量”大赛团体一等奖

培养特色

本专业以装配式建筑工程施工图识读为基础、建筑工程施工（含建筑机器人施工）为核心、建筑工程测量为支撑形成课程体系，与智能建造龙头企业联合开发“识图—施工—测量”三大课程包。

专业采用“三段递进式”人才培养模式组织教学：第一阶段（第 1 至 3 学期）聚焦学生基本社会能力、专业岗位基本知识、专业基础能力，校企共同组建教学团队结合实际工程项目并采用移动课堂等方式完成三大课程包的教学，夯实学生专业基础；第二阶段（第 4 学期）结合学生意愿实行岗位分流，学生针对所选岗位进行专业知识深化学习和岗位技能强化训练；第三阶段（第 5 至 6 学期）学生前往企业进行专业岗位职务能力企业实践教学，培养岗位职务所要求的综合能力，提升专业岗位职务胜任力。

通过校企精准共育，学生毕业后即可在短时间内熟悉工程图纸、融入项目团队、适应工作环境、带领班组高效开展岗位工作，为高薪就业和高阶岗位晋升打下坚实的基础。



装配式建筑阳台安装



装配式建筑楼梯安装

就业方向

面向大湾区智能建造建筑企业，培养从事装配式混凝土建筑或普通混凝土建筑工程施工、质量、安全、测量、资料等工作，或从事建筑机器人运营、培训管理等工作，或从事装配式构件生产企业图纸深化设计、生产线管理等工作，德技兼备、高薪就业的基层一线管理干部或技术骨干。



装配式建筑窗户安装



企业实践学生郭县生指导团队施工



学生寄语（扫码观看视频）

建筑装饰工程技术专业



BIM 工程设计



真实项目实践、企业导师一带一

培养目标

培养掌握建筑装饰工程技术、智能建造装饰机器人应用技术、室内装饰设计；具备 CAD、BIM、3D、酷家乐等专业软件应用能力；胜任室内设计、装饰施工图深化设计、装饰工程技术、装饰机器人应用、装饰工程造价等岗位的基层一线管理干部或技术骨干。

核心技能

熟练掌握建筑装饰工程图纸识读和装饰材料辨别应用能力；熟悉装饰工程项目管控流程，具备专业管控的能力；熟悉智能建造装饰机器人应用技术与人机协调管理能力；具备室内装饰设计和施工图深化设计能力；能够独立完成装饰工程工程量清单计量和计价能力；熟练的办公软件应用、公文写作、ppt 制作和展板制作能力；注重项目团队合作、实际问题的沟通与协调处理能力；主动持续的学习能力、职业目标规划能力、创新思维意识和创业能力。



“强企主导、校企共育、三段递进”模式培养

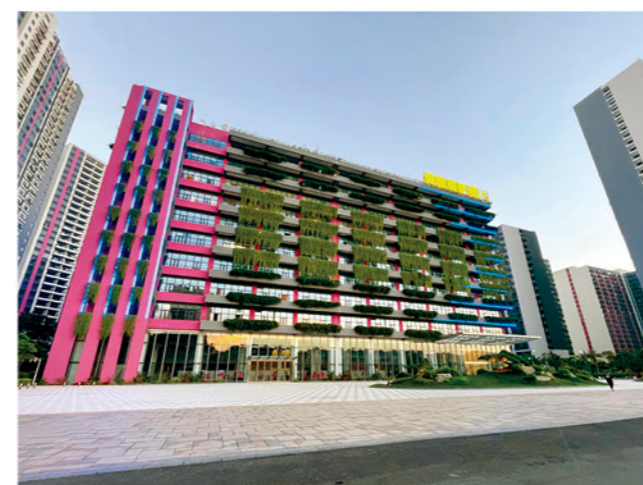
培养特色

实施“三段递进，校企共育”特色的人才培养模式，紧密依托碧桂园集团（世界 500 强企业，第 139 位）“智能+”产业转型发展，按照企业对工作岗位知识能力、专业能力、职业素养要求，制定人才培养方案精准育人；专业以“施工机器人+BIM+装配式装修”和“室内设计+BIM”两大智能建造岗位方向为核心，通过“装饰信息化创想工作室”、“李联平大师工作室”进行“专业技能”和“工匠精神培植”、“人文素养”能力拓展；根据岗位要求并结合学生特点，探索以“高薪就业”为引领的分层次人才培养标准，为学生提供对接的专业实践平台，培育适应行业需求的一线管理干部或技术骨干的高素质技能型人才。

育人成果

装饰专业 2015 年开始招生，已经毕业的 197 名学生中，初次就业率 100%，其中 88.8% 的毕业生就职于碧桂园集团所属子公司，基层一线管理或技术骨干占比 79.7%，毕业即获得“万元月薪”学生 9 名。

毕业年份	毕业生数 (人)	初次就业率 (%)	入职世界 500 强企业 (人)	初次就业专业对口率 (%)	专业竞赛获奖		截至 2021 年 11 月晋升主管级以上职务毕业生数 (人)
					校级参赛获奖率 (%)	省级、国家级参赛获奖率 (%)	
2018	66	100	57	90.9	80	—	20
2019	40	100	40	100	80	—	11
2020	37	100	30	94.6	80	100	3
2021	54	100	48	98.1	80	100	—



共同育人企业 - 博智林机器人中心 - 校外实践教学部基地



共同育人企业 - 现代筑美家居有限公司

就业方向

培养的毕业生可选择在碧桂园集团下子公司对应专业岗位就业，也可以与用人单位双向选择，就业面向建筑装饰装修企业、室内设计企业、企事业单位等。主要就业岗位为室内设计师、装饰施工图深化设计师、装饰施工主管助理、装饰机器人应用工程师、项目工程师、装饰工程造价员等。

工程造价专业 智能建造成本管理方向

培养目标

本专业面向世界 500 强企业碧桂园集团以及集团外的建筑公司、造价咨询公司、房地产公司等，培养熟悉土建工程、安装工程技术基本知识，了解建筑机器人装备技术，掌握土建与安装工程施工技术与组织、工程造价的基本理论与技术方法，获得二级造价工程师基本理论与专业基本技能训练，能胜任土建（或安装）工程计量与计价、工程商务管理等工作的造价主管助理、商务主管助理等基层一线管理干部或技术骨干。

核心技能

- 能熟练应用 BIM 5D 建模技术进行建筑信息处理能力；
- 能熟练使用 BIM 5D 土建（或安装）计量软件，通过建模完成工程量清单编制；
- 能熟练使用计价软件完成造价文件编制；
- 能依据建设法规编制招标文件以及合同管理；
- 能完成多层住宅建筑、多层公共建筑、高层建筑土建（或安装）工程的预算、结算、造价审核、成本测算、工程商务管理等工作任务。



专业教师在造价技能大师工作室指导学生



造价学子积极参加社会实践活动



第三届建筑工程识图竞赛（国赛）获奖学生



第三届建筑工程识图竞赛（国赛）团队二等奖

培养特色

1. 实施碧桂园特色的“三段递进，校企共育”人才培养模式，聚焦专业岗位职务能力提升：第一阶段（第 1-3 学期）**厚德强基**——职业素养培养与专业岗位群基础能力训练；第二阶段（第 4 学期）**分岗深化**——岗位分流知识深化学习和技能强化训练；第三阶段（第 5-6 学期）**实践培养**——专业岗位职务能力企业实践教学培养。由学院教师和碧桂园集团的 100 余名造价工程师组成的“双师型”教学团队，共同打造社会急需的工程造价（智能建造成本管理方向）管理人才。
2. 通过“三全育人”、“军体融合”等育人方式，塑造身心健康、理想信念坚定，愿为国家富强、民族振兴服务的优秀人才；
3. 以“工程造价技能大师工作室”为创新创业平台，实施“因材施教”的人才培养方式改革，为有志学生提供个性化快速成才的绿色通道。

就业方向

1. 就业面向：毕业生与用人单位依据人才市场双向选择原则，主要面向碧桂园集团旗下建筑公司和造价咨询公司，或自主选择集团外工程造价咨询公司、建筑施工企业、地产公司等单位就业。
2. 从事工作：从事建筑工程预结算、招投标、合同管理、成本管理、施工管理等工作。
3. 主要工作岗位：造价主管助理（土建）、造价主管助理（安装）、钢筋精细化管理工程师、造价员、招投标专员等。
4. 职业展望：考取国家二级造价工程师、国家一级注册造价工程师、晋升造价部门经理、商务部门经理。

建院以来工程造价专业的五届毕业生初次就业率均达到了 100%，2021 届工程造价专业毕业生 61 人，平均月薪 7622 元，其中有 16 名毕业生通过高薪岗位竞聘月薪达到万元。



2019“粤价杯”获奖师生团队（一等奖）



广东省级技能型教师、广东腾安公司区域总经理黄新棠在为学生授课



专业岗位能力企业实践教学培养 企业课堂集中授课



20 届万元月薪毕业生——陈天保

园林工程技术专业

培养目标

专业定位：懂设计、能施工、会管理；
追求宗旨：匠心造景、建精品园林。

本专业培养理想信念坚定，能践行社会主义核心价值观，身心健康，德、智、体、美、劳全面发展，具有一定的科学文化知识，良好的人文素养、职业道德和创新意识，精益求精的工匠精神，掌握本专业必备的园林设计、施工技术与项目管理方面的专业知识和技能，具有较强的就业能力和可持续发展能力，具备良好的职业道德素养，具有从事专业工作的职业能力和综合素质，实现毕业学生专业有特长、就业有优势、创业有能力、发展有平台的高职教育教学目标。培养成为园林行业企业基层一线生产、建设、服务和管理等工作岗位（群）需要的管理干部和技术骨干的高素质技术技能型人才。

核心技能

具备园林工程识图与制图能力、园建施工图设计与深化能力、园林工程施工组织设计与施工方案编制能力、园林工程施工技术与项目管理能力、园林工程预算能力、园林植物种植与配置能力、园林工程资料整理与编制能力、苗木生产与经营能力、园林审美与造景能力、分析和解决一般园林工程施工技术问题能力及其它相关能力等。



学生园林设计实训



企业实践教学集中授课



2019-2020 度省级技能竞赛荣获二等奖



广东省技能竞赛园林景观设计赛项二等奖

培养特色

本专业人才培养特色是校企共同构建以碧桂园集团园林产业为平台的“三段递进，校企共育”的人才培养模式，聚焦人才培养定位，坚持“三段递进式”教学组织，采用“企业为依托、就业为导向、素质为本位、知识为基础、能力为核心、质量为本”的教育教学理念。

就业方向

本专业毕业生主要服务于碧桂园集团核心联盟企业，还包括园林景观设计、房地产开发公司、园林工程公司、苗木花卉公司（苗圃场）、城市建设相关部门、工程咨询/投资/管理公司、自主创业机构以及其他相关企事业单位。

1. 主要工作岗位：园建设计师、园林施工员、园林资料员等；
 2. 主要岗位职务：设计师、工程师、资料员等。
- 发展岗位职务：担任设计主管/副主管、工程主管/副主管、行政主管/副主管等管理岗位职务。可考取国家注册建造师、城乡规划师及施工现场专业人员等职业资格证书。

就业情况

园林工程技术专业四届毕业生共计 177 人，万元月薪毕业生 7 人，基层一线管理干部和技术骨干共计 144 人，毕业生就业主要面向碧桂园集团核心联盟企业顺茵绿化设计工程有限公司、广东省万木齐农林科技有限公司，有多名毕业生通过考取专插本国家任务生等方式进入本科层次院校进行学历提升。

园林工程技术专业历届毕业生就业及薪酬情况统计表

届数	毕业生人数	初始就业率	专业对口率	万元月薪	基层一线管理干部和技术骨干	毕业生平均薪酬
2018 届	35 人	100%	100%	4 人 (占比 11.4%)	29 人 (占比 82.9%)	4811 元/月
2019 届	43 人	100%	100%	3 人 (占比 7%)	36 人 (占比 83.7%)	5792 元/月
2020 届	41 人	100%	100%	-	33 人 (占比 80.5%)	5317 元/月
2021 届	58 人	100%	100%	-	46 人 (占比 79.3%)	6019 元/月



学生盆景作品展



校企共育企业顺茵公司



企业导师指导学生



茵才预备生入职培训

酒店管理与数字化运营专业 服务管理与餐厅智能技术应用方向



凤凰教学酒店—校内实践基地

培养目标

本专业以凤悦酒店管理和千玺机器人集团有限公司为依托，遵循“市场为导向、就业为目的、能力为核心、质量为本、知行合一”的教育理念，实施“三段递进，校企共育”的人才培养模式，培养具有良好职业道德+文化素质+职业技能、适应现代酒店和智能餐厅管理岗位的领班、主管和店长等基层管理者。

核心技能

具有前厅接待、客房服务、餐饮服务的能力；具有数字化营销、运营，拓展增值服务的能力；具有带领团队和协调部门工作的能力；具有招聘与培训、督导与考核员工的能力；具有处理应急突发事件与顾客投诉的能力；具有维护和判断餐厅机器人常见问题的能力；具有数字化运营管理机器人餐厅的能力；具有良好的人际交流与沟通的能力；具有多岗位能力迁移的能力。

培养特色

1. 以碧桂园集团的核心联盟企业凤悦酒店管理有限公司为依托，实施具有碧桂园职教特色的“产教融合、校企共育”“名



凤凰教学酒店茶艺实训室



广州凤凰城酒店企业导师授课场景

企主导、三段递进”培养现代酒店产业基层管理干部的模式，在毕业生获毕业证书、职业技能等级证书的同时，并为其铺设了学历晋升与职业晋升通道。

2. 依靠千玺机器人餐饮集团先进的智能技术与强大的产业优势，校企共同培养符合餐饮行业智能化发展大趋势的——餐厅机器人训练师、店长等岗位的技术骨干和基层管理人才。

3. 聚焦岗位职务能力培养，创新厚德筑基——分岗专训——实岗综训“三段递进”的教学组织方式，即第一阶段（1-3学期）强德筑基，以专业基础知识与基本技能的学习与训练为主；第二阶段（第4学期）分岗专训，以深化专业岗位分流知识的深化学习和岗位技能的强化训练为主；第三阶段（5-6学期）实岗综训，聚焦岗位职务，以工学结合的专业岗位职务能力实践教学培养为主，采取“一对一”师傅带徒弟的方式，为学生提供稳健、快速成长的平台。

4. 将全员育人的“导师制度”与“军体融合”“准军事化管理”等育人方式有机结合，将学生锻造为具有意志坚韧、品质优异、追求上进、健康身心的既会做人，又会做事的有为青年。

就业方向

毕业生可在凤悦酒店管理有限公司就业；可在战略合作伙伴希尔顿、美诺、奥克伍德三大全球知名酒店集团就业；还可在领先于中国的机器人连锁餐厅千玺机器人集团有限公司就业。

自2017至2021年，酒店管理与数字化运营专业有毕业生五届共360人，连续5年初次就业率为100%，专业对口率为100%，毕业生初次就业月薪为17人。2021届毕业生基层管理干部岗位聘用率为94.74%，有三分之一的毕业生已经晋升为中层管理干部。

希尔顿惠庭管培生班：主要基层管理岗为：行政助理、宾客关系主管、销售领班、前厅领班、客房领班、餐厅领班。

凤悦酒店管培生班：酒店三大核心基层管理岗：前厅领班、主管；客房领班、主管；餐厅领班、主管。

机器人餐厅店长班：机器人餐厅基层管理岗包括领班、主管、储备店长、店长。



碧职机器人餐厅开业—校内实践基地



李家欣在马来西亚森林城市凤凰酒店任酒吧副经理，月薪万元



2021届毕业生彭浩伦在必好味-广州天河棠福万象店任前厅主管，月薪万元



机器人餐厅

现代物业管理专业



共同育人企业：碧桂园服务控股有限公司 2018 年 6 月 19 日在香港交易所主板挂牌上市

培养目标

本专业面向碧桂园集团（世界 500 强企业）旗下的碧桂园生活服务集团股份有限公司及其下属各子公司，以及集团外其他现代物业服务企业，培养具有良好的科学文化知识、人文素养、职业道德、服务精神与创新意识，掌握本专业知识和专业技能，具备一定管理能力与团队合作能力，能够胜任现代物业服务企业主管级客服管家、主管级生活管家等管理干部职位工作的综合型、创新型、高素质技术技能人才。

核心能力

具有良好人际沟通、组织协调、团队协作技能，掌握业务流程与岗位专业知识，能熟练处理工作岗位各类管理与服务事项；熟练操作物业智能化信息技术设备，能熟练运用现代办公软件处理各类信息，有较强新媒体推广能力与电子商务运作能力；具备客户关系维护、诉求受理、创新社区增值服务等业务技能，熟练掌握应急突发事件处理技能；掌握物业服务行业各种业态管理与服务技能；具备较强基层管理技能，能领导片区管家团队开展工作，为客户提供专业化的贴心服务。



物业 18 级学生专业服务礼仪大赛



做中学，学中做

培养特色

1. 人才培养定位精准，校企双主体共育。依托碧桂园生活服务集团股份有限公司（股票代码：HK.6098，简称碧桂园服务）强大产业资源优势，实施“三段递进，校企共育”人才培养模式，由企业具有丰富实践经验的中高级管理者担任企业导师，在企业管理职务岗位上进行第三阶段培养，根据企业迅猛发展人才需求，将物业金牌管家管理干部职位作为培养方向，产教深度融合、校企高效共育。

2. 工学交替强化技能，任务驱动磨炼本领。结合校园物业管理项目实际运营开展校内专业实践学习，引入公司化管理教学模式，专业师生共同运营校内专业教学服务公司，同时与学校周边碧桂园物业小区开展校企共育实操训练合作，为学生专业技能、综合素质提升搭建一个良好“校内模拟+校外实操”的实践学习成长平台。

3. 注重人文素质教育，打造职业竞争能力。2017 级学生团队参加学院第二届职场模拟大赛荣获一等奖；2018 级校园见习“园丁管家”公益志愿服务项目在“碧善种子计划—第一届碧桂园志愿服务项目公益创投大赛”荣获铜奖；以学生职业素养培育与提升为主导的“物业桥”项目以优异的学生管理特色被评选为 2020 年度第七届广东省高校学生事务管理精品项目，该项目多年持续开展增强了专业学生素养培育力度。

就业方向

本专业就业方向为主管级客服管家、主管级生活管家等，发展岗位为经理级管家、社区运营经理等，碧桂园服务为毕业生提供良好的职业平台和发展空间。现代物业管理专业毕业生连续五年就业率均为 100%，2020 届专业毕业生 60 人，其中 9 名毕业生月薪达万元，10 名毕业生聘为副主管级管家，基层一线管理干部占比 85%，历届毕业生质量得到用人单位的高度评价，深受用人单位的青睐。

就业合作企业碧桂园服务于 2018 年 6 月香港上市，是目前市值最高、盈利能力最强的物业管理企业，其业务涵盖了高档住宅、大型商业、高端写字楼、综合产业园等多种业态，基于“服务+科技”和“服务+生态”的发展模式，以智慧管理服务和社区整合营销服务为核心，聚焦发展大物业管理业务和大社区服务业务，公司致力于成为国际领先的科技型综合服务集团，荣获 2021 年中国物业上市服务企业第 1 名、物业服务百强企业综合实力第 1 名、百强企业经营绩效第 1 名、百强企业服务规模第 1 名、新物业服务领先企业第 1 名。



实践教学基地实训场景



17 届万元月薪毕业生陈淑云



碧桂园服务获 2021 年中国物业服务企业综合实力 TOP1



2020 年 11 月 26 日，碧桂园服务品牌焕新首发“新物业”，开启行业新格局



2021 广州智慧物业博览会碧桂园服务展厅



惠州科技潼湖小镇智慧城市控制中心

连锁经营与管理专业 碧优选店长培养方向



广州花都电商直播节活动现场



店长班精准助农营销策划实训活动



首家碧优选门店在广州开业



连锁门店教师现场教学

培养目标

本专业面向世界 500 强企业碧桂园集团旗下的广东顺德碧优选商业有限公司及其下属“碧优选”零售连锁门店，以及集团外的其他零售连锁企业。通过“三段递进，校企共育”的人才培养模式，培养掌握本专业零售连锁门店线下与线上运营管理的专业知识与服务技能，能够从事零售连锁门店商品采购仓储、营销策划、业绩管控、团队建设、顾客维护、安全防损等工作的零售连锁门店店长或部门主管。

核心技能

能进行门店商品订货、验货、补货、理货等作业管理，能对门店商品和设备进行养护；具备对门店商品与设施进行布局设计与陈列摆放的能力，能够正确使用收银机及门店信息管理系统；具备维护客户关系与开发社群新顾客、处理顾客投诉的能力；能够合理策划并实施门店线下和线上促销活动；能够开展门店环境及防损、防盗、防火等卫生及防损控制管理；能够开展门店员工的招聘与培训、考核与激励；能够开展对顾客满意度、门店日常经营过程及经营绩效的评价。

培养特色

1. 聚焦管理岗位需求，精准定位培养目标。针对零售连锁门店基层管理岗位人才需求特征以及人才需求结构趋势，精准定位本专业人才培养目标为社区零售连锁门店店长或部门主管。

2. 依托校企双师资源，提升人才培养质量。依托智慧管理与服务系专业群建设，专业群校企“双师型”教师比例超过 80%，高级职称教师占比超过 50%。校企共育企业“碧优选”商业有限公司高层管理人员以及“碧优选”零售连锁门店店长或部门经理被本专业聘为校内导师，为提升专业人才培养质量夯实了“双师型”师资基础。

3. 发挥实践基地优势，强化岗位实践能力。依托校内超市、“1+X”证书培训基地、互联网直播实训基地等校内优势实践教学资源，以及校外“碧优选”社区零售连锁门店真实的岗位实践平台，深入贯彻“产教融合，校企共育”人才培养方针，不断强化学生岗位实践能力。

4. 注重创新意识培养，提高学生创新能力。依托全国职业院校技能大赛、“互联网+”大学生创新创业大赛、“挑战杯”全国大学生课外学术科技作品竞赛和创业计划大赛以及学生社团第二课堂活动，培养学生创新理念、创新意识及岗位创新能力。

就业方向

1. 就业方向：(1) 世界 500 强企业碧桂园集团旗下全资子公司广东顺德碧优选商业有限公司下属“碧优选”零售连锁门店。该门店通过社区生鲜店、社区生活超市、线上商城等立体业态组合，为社区居民优选全球好物。(2) 碧桂园集团以外零售连锁行业相关的其他企业。

2. 工作方向：从事门店的商品订货检验、仓储盘点、布局陈列，门店营销策划、门店销售业绩管控、门店顾客维护与会员开发，门店人员的招聘与培训、门店日常防损防盗等管理工作。

3. 岗位类别：“碧优选”社区零售连锁门店的店长、储备店长、部门主管、主管助理等管理岗位。



市场营销技能沙盘实训活动



广州花都直播节连锁店学生主播现场



新媒体运营助力乡村振兴直播活动



碧优选



店长班学生荣获全市大学生创新创业大赛三等奖

学前教育专业



共同育人企业：广东碧桂园集团旗下博实乐教育集团纽约联交所上市

专业简介

学前教育专业于2017年获国家教育部批准，并于同年招生，办学五年来与广东碧桂园博实乐教育集团实现了“产教融合，校企共育”，建立起协同育人、资源共享、师资协同的育人机制，组建了一支专业理论扎实、教学经验丰富、科研能力、实践能力强的专业师资队伍。本专业具有完善的教学设施和校内外实践教学基地，坚持以“就业为导向、知识为基础、能力为核心、素质为根本”的教学理念，强化理论与实践相结合，突出“多能一特长”的学生专业发展方向，着力培养职业素养，提升核心竞争力，实现“师德高、师心慈、师业精”的人才培养规格。



实践教学单位：广东碧桂园学校 PYP 幼儿园

培养目标

本专业培养掌握本专业知识和技能，具有较强的就业能力和可持续发展的能力，能够胜任幼儿园教学岗位职务工作的技术骨干教师和幼儿园管理岗位（班主任、主任助理、园长助理）职务工作的基层一线管理干部。

核心技能

1. 具备良好的教育教学能力、幼儿一日生活常规的组织 and 保育能力；
2. 具备设计、实施教育活动和评价、反馈的能力；
3. 具备弹琴、唱歌、跳舞、绘画、讲故事五项基本技能；
4. 具备良好的中英文语言表达能力；
5. 具备幼儿园环境创设和玩教具制作能力；
6. 具备运用现代教育信息技术实施教育的能力；
7. 具备幼儿园班级管理、家长沟通和初步教研能力；
8. 具备分析问题、解决问题及终身学习的能力。

共育企业

学前教育专业坚持“三段递进，校企共育”人才培养模式，以广东碧桂园博实乐教育集团（美国上市）所属的近百所国际幼儿园、双语幼儿园为依托，实行学院与集团幼儿园共同培养的教育模式，在培养过程中注重拓展学生的国际化视野，注重塑造学生国际领先的幼儿教育教学理念，注重引领学生个性化发展，注重激发学生自身潜能，从而形成强大的职业竞争力。

就业情况

毕业生依据人才市场双向选择原则，主要就业于世界五百强企业碧桂园集团博实乐教育集团旗下全国各地幼儿园及珠三角地区幼教机构、幼儿园、幼儿教育管理与培训机构，从事幼儿教师、班主任等工作。

建系以来学前教育专业毕业生连续二年初次就业率均为100%，2021届毕业学生64人，其中83%的学生就业于碧桂园集团博实乐教育集团，幼儿园骨干教师及班主任以上的基层一线管理干部占比92%，两名就业获得“万元月薪”，一名毕业生聘为园长助理。



企业教学现场



专业学生在企业进行专业岗位能力实践教学



优秀毕业生代表：
2020届毕业生钟依杏就业于博实乐教育集团凤凰城中英文幼儿园（全国百强幼儿园），担任幼儿园主任助理工作



优秀毕业生代表：2021届毕业生邹发明就业于汇爱教育集团富裕幼儿园，担任幼儿园园长助理。

深度的校企共育

——广东碧桂园职业学院合作企业一览表

序号	企业名称	企业 Logo	企业简介	对应合作办学专业
1	碧桂园集团		碧桂园集团，是中国新型城镇化的身体力行者，是为社会创造幸福生活的高科技综合性企业，世界 500 强企业。碧桂园集团汇集 20 万名员工、1000 多名博士的智慧，用科技的力量为社会创造美好生活，助力国家科技进步。研发应用以建筑机器人、新型装配式建筑、BIM 技术为核心的智能建造体系，并同步推进餐饮、医疗、农业、社区服务等各类机器人的研发、制造与应用。	智能控制技术 建筑工程技术 建筑装饰工程技术 工程造价 园林工程技术 酒店管理与数字化运营 现代物业管理
2	广东博智林机器人有限公司		广东博智林机器人有限公司是一家行业领先的智能建造解决方案提供商。通过建筑机器人、智能工程设备以及新型建筑工业化产品的研发、生产与应用，提升建筑工业化水平；以 BIM 数字化技术为基础，建立贯穿建筑全生命周期以及产业链上下游的产业互联网平台；引入精益建造理念，打造新型建筑施工组织方式；助力建筑业转型升级，促进行业高质量可持续发展。公司已递交专利有效申请 3283 项，已获授权 1116 项；其中发明专利有效申请 2312 项，已获授权 327 项；在关键领域拥有一批自主核心技术。	智能控制技术 智能机器人技术 建筑工程技术 建筑装饰工程技术 工程造价
3	美的集团威灵电机		美的集团威灵电机是世界 500 强美的集团旗下子公司、世界全球最具规模的微电机核心企业之一，成立于 1992 年，于 2008 年 3 月在香港联合交易所上市（股票代码 00382）。经过多年发展，现拥有广东电机顺德工厂（空电分厂、洗涤分厂、直流分厂），江苏常州分厂、芜湖工厂、江苏淮安工厂，员工团队 8000 余人，具备年产 2.2 亿台微电机的生产能力，全球每卖 3 台空调，就有一台使用 welling 品牌电机。	智能控制技术
4	广东腾越建筑工程有限公司		广东腾越建筑工程有限公司是碧桂园集团旗下的二级法人公司，外商独资企业，是碧桂园集团新建造体系的先行者，是国家倡导的装配式建筑施工的践行者，是政府与社会资本合作的参与者。公司注册资金 52 亿人民币，具备房屋建筑、市政公用工程、机电工程等施工总承包壹级资质。公司拥有员工超 10000 人，其中一级注册建造师 768 人，二级注册建造师 264 人，中高级工程师 887 人，各类专业技术人员 9000 多人。公司净资产超 150 亿元，年纳税总额超 10 亿元，位列“2020 年佛山市 100 强企业”第八位。	建筑工程技术 建筑装饰工程技术 工程造价
5	现代筑美家居有限公司		现代筑美家居成立于 2007 年，由碧桂园集团投资建设，主要生产：木门、地板、橱柜、衣柜、收纳柜、家具、卫浴、厨电、淋浴屏等产品，是集研发、设计、生产和销售为一体的综合型家居配套服务公司。目前现代筑美已形成“工程+零售”的双引擎发展模式，凭借先进的设计理念、严格的环保标准、优秀的产品质量、规范的市场服务体系，成就家居行业领军品牌。	建筑装饰工程技术
6	广东诚加装饰设计工程有限公司		广东诚加装饰设计工程有限公司是碧桂园集团控股旗下的一家以建筑装修施工为主营业务的子公司。成立于 1999 年，目前拥有建筑装饰装修工程专业承包二级资质。秉承以“客户满意”为中心，以“专业、诚实、用心、信誉”为经营理念，承建了大量的装修工程，施工地点遍及广东省、湖南省、湖北省、安徽省、江苏省等地区。	建筑装饰工程技术
7	佛山市顺德区顺茵绿化设计工程有限公司		佛山市顺德区顺茵绿化设计工程有限公司（以下简称顺茵公司），是碧桂园集团核心联盟企业及碧桂园集团的主要园林景观供应商。公司成立于 2005 年 12 月，现有员工 4600 余人，为国家高新技术企业、广东省风景园林与生态景观协会副会长单位，并连续多年被评为“广东省二十强优秀园林企业”，是一家集园林景观规划设计、施工、绿化养护管理、园建施工及高尔夫球场设计等服务于一体综合性园林绿化公司。	园林工程技术
8	广东省万木齐农林科技有限公司		广东省万木齐农林科技有限公司系国强公益基金会牵头设立的子公司，引进全世界最先进的全套意大利苗木生产技术，因地制宜从生态化、标准化、机械化、品种化、容器化、基质化六个方面进行技术和管理创新，致力成为“中国现代苗木产业引领者”，助力乡村振兴。	园林工程技术
9	凤悦酒店及度假村		凤悦酒店及度假村是世界 500 强碧桂园集团的核心联盟企业，目前管理全球逾 700 亿酒店资产，为超过 200 家高品质酒店提供运营和资产管理服务。业务覆盖中国和马来西亚等 50 个城市和地区。	酒店管理与数字化运营
10	千玺机器人集团有限公司		千玺机器人集团有限公司是碧桂园旗下全资子公司，成立于 2019 年，以智能科技为核心驱动，致力于将更先进的科技、文化主张运用于多元化餐饮服务的创新型综合性高科技企业。千玺公司投入巨资进行餐饮机器人应用研发，自主研发机器人设备及软件系统 80 多种，自有 8.5 万 m ² 智能工厂，14 条半自动化生产线可年产 6 万台各类型餐饮机器人。千玺集团将机器人打造为餐饮标准化的载体，形成覆盖生产、供应链、运营的全产业链体系，促进餐饮行业产业和服务升级。	酒店管理与数字化运营 智能控制技术
11	碧桂园服务控股有限公司		碧桂园服务控股有限公司创立于 1992 年。经过 29 年的稳健发展，公司业务涵盖住宅、商业物业、写字楼、多功能综合楼、政府及其他公共设施、产业园、高速公路服务站、公园及学校等多种业态。公司建立了完善和精益化的物业管理和服务体系。依托强大的线下服务体系，整合社区商业资源，致力让业主体验物业服务的美好。	现代物业管理
12	广东顺德碧优选商业有限公司		碧优选是碧桂园集团旗下的全资子公司，是一个围绕社区居民生活需求所推出的社区生活服务品牌，碧优选采用生产销售一体化的业务模式通过社区生活超市、线上商城等立体业态组合，为社区居民提供特色生鲜食品、日用品和健康生活服务，打造“覆盖社区生活最后 100 米”的一站式全方位生活服务平台。	连锁经营与管理
13	博实乐教育集团		博实乐教育集团（原碧桂园教育集团）是具有全球影响力的教育集团、世界 500 强碧桂园核心联盟企业。第一所学校创始于 1994 年，是以中国学生为主，率先获得 IB 三大项目授权、开创了中外融通素质教育先河的教育集团。现有在校生 5.6 万余名，在全球拥有超百所院校与阅读图书馆。	学前教育

完善的教学条件



机器人创新应用中心



机器人驱动综合实训台



智能人形机器人



装饰创想工作室



造价大师工作室



凤凰教学酒店服务大厅



机器人餐厅迎宾机器人



数码钢琴室

多彩的校园生活



校运会开幕式上，威风锣鼓队青春飞扬



中秋节师生游园活动



书画协会与其他院校开展书画比赛



十大歌手



学生参加清远市文艺惠民千村行，助力乡村振兴



足球社，以球会友



以棋会友



校运会军事技能比赛



校园感恩月舞台朗诵剧《家园》

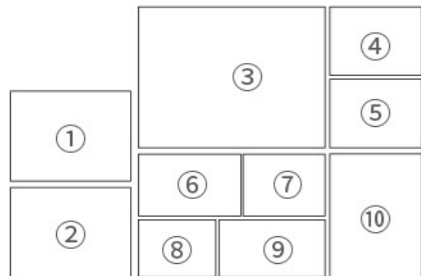


学生参加 2019 年清远马拉松志愿
服务活动



“团结杯”班级篮球赛

靓丽的校园环境



- ① 国华楼
- ② 教学酒店
- ③ 校园大门
- ④ 运动场晚霞
- ⑤ 游泳池
- ⑥ 授渔楼
- ⑦ 图书馆
- ⑧ 学生宿舍
- ⑨ 学院门口旗帜
- ⑩ 思源亭



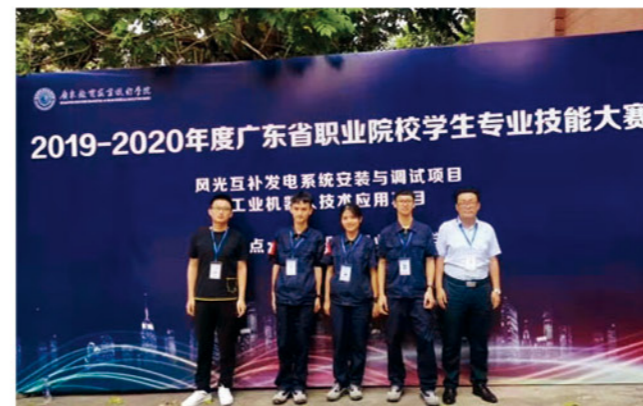
丰硕的育人成果

学院以习近平新时代中国特色社会主义思想为指导，深入贯彻党的教育方针，以立德树人为根本任务，创新德技并修、工学结合的育人机制，实施准军事化管理下的军体融合教育，培养了大批德智体美劳全面发展的高素质复合型技术技能人才，建校以来学生参加省级及以上各类专业技能大赛、创新创业比赛、优秀文化展演、汉字书写比赛、军事技能比赛等共获奖项 100 余项，其中国家级二等奖 2 项、国家级三等奖 1 项、省级特等奖 4 项、省级一等奖 20 项。

学生参加省级及以上各类竞赛获奖统计表（部分）

时间	赛事名称	获奖项目	获奖等级	获奖学生
2018 年	全国职业院校技能大赛	高职组建筑工程识图	国家级三等奖	陈翔、黄荣强
2019 年		高职组建筑工程识图	国家级二等奖	钟天龙、林世锦
2019 年		高职组建筑装饰技术应用	国家级二等奖	阮世鑫、江金妹、潘美晨
2016 年	广东省高等职业院校技能大赛	英语口语 (非英语专业组)	省级一等奖	曾诗欣
2017 年	广东省职业院校技能大赛	中餐主题宴会设计	省级一等奖	陈春如、陈晓莎、梁敏敏
2018 年		建筑工程识图	省级一等奖	方宗凡、林世锦
2018 年		建筑工程识图	省级一等奖	钟天龙、李辉龙
2018 年		工程测量	省级一等奖	于升鹏、张鉴博、欧阳宏伟、李建苹
2018 年		建筑装饰技术应用	省级一等奖	阮世鑫、江金妹、潘美晨
2019 年		工业机器人技术应用	省级一等奖	林慧、汪鑫河、陈韦权
2019 年	广东省职业院校技能大赛学生专业技能竞赛	建筑工程识图	省级一等奖	刘阳、周潮葵
2019 年		建筑工程识图	省级一等奖	陈淑宇、李茂浩
2019 年		餐厅服务	省级一等奖	贺焯、韦素娟、梁智林
2020 年		建筑工程识图	省级一等奖	叶家健、陈高威
2020 年		建筑装饰技术应用	省级一等奖	徐嘉豪、刘美艳、钟敏
2020 年		工程测量	省级一等奖	程为朗、郭县生、王凯轩、冯平
2020 年		CAD 机械设计	省级一等奖	吴佩琦、林泽杰
2020 年		全栈应用开发技能	省级一等奖	黄家宝、刘均六
2020 年		全栈应用开发技能	省级一等奖	林慧、黄剑平
2019 年		第十五届“挑战杯”广东大学生课外学术科技作品竞赛	基于“脱贫攻坚，乡村振兴”背景下民营企业帮扶新农村建设模式调查报告——以碧桂园帮扶英德新农村建设为例	省级特等奖
2021 年	第十六届“挑战杯”广东大学生课外学术科技作品竞赛	醒狮文化创造性转化与创新成果调查报告	省级特等奖	周小钰、陈章民、张展鹏、古远婷、黄依琪、李思敏、江宝玲、张水洁、罗婉
2019 年	岭南优秀文化经典演绎大赛	母亲我回来了	省级一等奖	莫小金、郝清秀、曹馨、蔡景耀、刘天豪
2020 年	第十一届广东省规范汉字书写大赛	大学组硬笔字	省级特等奖	林鹏洪、黄海华
2015 年	广东省“南粤长城杯”大学生军事技能比赛	军事技能	省级一等奖	学院铁军连
2018 年	第二届广东省学校国旗护卫队交流展示活动	国旗护卫	省级一等奖	学院国旗护卫队
2019 年	第三届广东省学校国旗护卫队交流展示活动	国旗护卫	省级一等奖	学院国旗护卫队

一、竞赛获奖



我院学生参加工业机器人应用技术比赛获省级一等奖



我院学生参加全栈应用技能开发获省级一等奖



我院学生参加工程测量比赛获省级一等奖



酒店管理专业学生参加广东省职业技能大赛荣获铜牌



2019 年建筑工程识图比赛国家级二等奖



2019 年建筑装饰技术应用比赛国家级二等奖

管理干部月薪万元

学院努力把学生培养成“会做人、会做事”“对人好对社会好”“具有新时代工匠精神”的基层一线管理干部或技术骨干。致力将学院建成“高考学生争着报读，用人单位抢着聘用”的“经济大潮中的黄埔军校”。

学院对所有合格毕业生，将优先推荐到碧桂园集团就业，毕业生也可通过自主双向选择，就业于社会其他单位。学院 2017-2021 连续五届毕业生就业率近 100%，毕业生平均薪酬亦逐年提升，毕业生一毕业即成为企业的基层一线管理干部或技术骨干占比 78%，累计 119 名优秀毕业生一毕业即月薪过万，占毕业生比例 6.4%。

一、广东碧桂园职业学院历届毕业生就业情况统计表

年份	人数	就业率	毕业平均薪酬	基层一线管理干部及技术骨干人数	基层一线管理干部及技术骨干占比	万元月薪人数	广东省高职院校平均薪酬排名
2017 届	290 人	100%	3885 元 / 月	179 人	61.70%	11 人	13
2018 届	350 人	100%	4504 元 / 月	250 人	71.43%	20 人	4
2019 届	365 人	100%	4999 元 / 月	301 人	82.47%	17 人	4
2020 届	408 人	100%	5502 元 / 月	345 人	84.56%	24 人	1
2021 届	443 人	99.77%	6254 元 / 月	378 人	85.33%	47 人	待公布

2018-2021 届毕业生月平均薪酬高于广东省大部分高职院校，2020 届毕业生月平均薪酬排名全省高职院校第一名（2021 届待公布）。



广东省 2020 届毕业生初次就业率 (TOP15)

院校名称	平均薪酬
广东碧桂园职业学院	5502
深圳职业技术学院	5476
广州铁路职业技术学院	4772
广东工贸职业技术学院	4747
广东水利电力职业技术学院	4548

广东省高职院校 2020 届毕业生月平均薪酬 (TOP5)

数据来源：南都教育联盟《2020 年广东高职院校毕业生就业质量报告》、《2021 年广东高职院校毕业生就业质量报告》

二、社会广泛关注



2017 年 7 月 1 日，学院首届毕业典礼成功举办，并举行了主题为“教育扶贫与万元月薪”的媒体见面会。中央电视台、广东电视台、凤凰卫视、新华网等境内外 40 多家主流媒体，近 300 余次公开报道了学院“产教融合、校企共育”人才培养的创新经验。

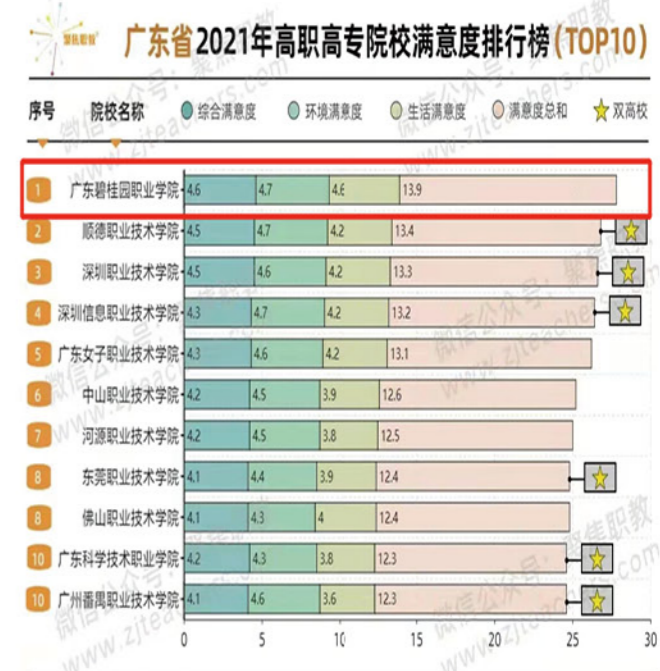


学院获选“2018 年广东教育创新十大案例”，办学质量与成果得到社会高度认可

根据教育部阳光高考网 2020、2021 年院校满意度评分，广东碧桂园职业学院连续两年位列全国高职高专院校第三名，广东省高职高专院校第一名。



(数据来源：教育部阳光高考)



三、2017-2021 届万元月薪毕业生

学院 2017-2021 连续五届毕业生就业率超 99.77%，毕业生一毕业即成为企业的基层一线管理干部或技术骨干占比 78%，累计 119 名优秀毕业生毕业即月薪过万，占毕业生比例 6.4%。

毕业届别	专业	万元月薪毕业生数	主要就业岗位
2017-2021	智能控制技术	-	2022 年首届毕业生
	建筑工程技术	45	项目副经理、技术主管、质量主管、施工主管、测量主管、资料主管、项目工程师
	工程造价	29	商务经理、造价主管、商务主管、BIM 技术主管
	建筑装饰工程技术	8	项目工程师、工程主管、项目跟办员、施工图设计助理
	园林工程技术	7	园建设计师、园林工程师、园林技术员、园林资料员
	酒店管理与数字化运营	13	总经理助理、西餐厅主管、宾客关系主管、前台接待主管、客房领班
	现代物业管理	15	凤凰管家（副主管级）
	连锁经营与管理	-	2023 年首届毕业生
	学前教育	2	园长助理、班主任

四、万元月薪优秀毕业生代表

黄道境

建筑工程技术专业 2017 届毕业生

广东清远人，在校期间曾获“全国高等职业院校土建施工类第三届鲁班杯‘建筑工程识图’技能竞赛一等奖”“国家励志奖学金”“优秀毕业生标兵”等荣誉。毕业后竞聘为广东腾越建筑工程有限公司技术主管，现任中建科技集团有限公司深港生物医药产业园项目 EPC 技术部副经理。参与完成的工程项目获得“市安全文明示范工地、省安全文明示范工地、市优质结构工程、省级观摩工地、省建筑业新技术应用示范工程奖”等奖项，个人拥有多项实用新型专利。



陈锡浩

建筑装饰工程技术专业 2017 届毕业生

广东陆丰人，在校学习期间，曾担任主任导师助理、足球社社长、英语俱乐部组织部部长，荣获“国家励志奖学金”“优秀毕业生干部”“优秀学生标兵”等荣誉。毕业后竞聘为肇庆市现代筑美家居有限公司项目工程师，2018 年晋升为海外分公司运营主管，现任肇庆市现代筑美家居有限公司广州分公司项目经理。毕业四年，快速成长为一能担重任的项目管理者。



刘彩晴

工程造价专业 2020 届毕业生

广东潮州人，在校期间扎实掌握专业知识，毕业前已具备独立工作能力，毕业后入职广东腾越建筑工程有限公司担任粤东分公司南站新城北区一期项目经理部见习 BIM 主管一职。工作期间曾获得“BIM 茗课堂-场景化应用实操特训”结业证书，参与过多个项目的 BIM 主体模型建立：南站新城小学项目、深圳领航天地大厦项目、深慧城项目、惠州十里银滩项目等。现晋升为广东腾越建筑工程有限公司粤东分公司助理工程师（技术）。



陈汉波

园林工程技术专业 2019 届毕业生

广东雷州人，在校学习期间曾担任园林工程技术专业学生分会主席，荣获“优秀毕业生标兵”等称号；按照学院“三段递进”教学组织，2018 年 6 月起在顺茵公司进行第三阶段“专业岗位职务能力”企业实践学习。毕业时通过竞聘成为顺茵公司园林工程师并获得前往马来西亚碧桂园森林城市项目参与园林施工管理和学习的机会。毕业两年，快速成为能担重任的顺茵公司园林施工负责人。



李家欣

酒店管理专业 2017 届毕业生

广东清远人，在校期间表现优异，荣获“优秀毕业生标兵”称号，毕业后入职于马来西亚森林城市酒店，担任西餐厅主管。毕业 4 年，岗位从西餐厅主管晋升为西餐厅酒吧副经理，年薪超 15 万。曾被作为代表选派碧桂园马来西亚吉隆坡新酒店开业支援 2 个月，在支援期间表现出色，获得总经理高度好评，个人年度评优绩效为优秀；受海外新冠疫情影响，现在广州馨悦商务服务有限公司担任运营主管。



彭浩伦

酒店管理专业 2021 届毕业生

广东汕尾人，在校期间表现突出，获“国家励志奖学金”“优秀志愿者”“优秀共青团员”“优秀毕业生”等荣誉，在企业实践学习期间获企业入职培训“优秀个人”称号，带领团队使实践学习门店营业额再创新高。毕业时通过竞聘为广东碧有味餐饮服务（佛山）有限公司快餐运营管理部合伙人，迅速成长为公司的新生骨干力量。



陈淑云

物业管理专业 2017 届毕业生

广东清远人，在校期间，曾担任主任导师助理、学生教官、副班长，荣获“国家励志奖学金”、“优秀学生标兵”等称号。毕业时，通过公司岗位竞聘定岗为主管级凤凰管家；工作期间表现突出，2017 年获碧桂园物业增城区域凤凰管家技能大赛一等奖；2019 年获碧桂园物业品牌文化官称号；2020 年获碧桂园物业明星管理人称号。2020 年 6 月入职深圳华润物业，现担任项目经理助理。毕业四年半，已从一名见习生成长为物业公司项目经理管理储备人才。



杨欣茹

学前教育专业 2021 届毕业生

广东梅州人，在校学习认真、刻苦、自律，曾获得“国家励志奖学金”，积极加入学院志愿者协会协助学院招生宣传工作，同时积极参加各类志愿者活动，表现突出。得益于在校期间积极参加活动，提升了个人综合素质，毕业后就业于深圳市世纪长红信息有限公司，担任市场部部长。



2022 年招生政策

广东碧桂园职业学院 2022 年招生计划

专业	专业方向	总招生计划	春季高考类			夏季高考类													
			学考	3+证书	三二分段	广东省		广西	湖南	湖北	江西	河南	黑龙江						
						史	物	文	理	史	物	史	物	文	理	文	理		
智能控制技术	自动化线技师	50	30	10		10													
智能机器人技术		100				88		2	2	2	2	2	2	2					2
建筑工程技术	建筑施工与机器人技术应用	140	79	30	6	9	1	2	1	2	1	2	1	2				2	2
	建筑信息模型(BIM)技术方向	50	35	5	6	4													
	装配式建筑与机器人技术应用	50	35	5	5	5													
	2019级三二分段	40			40														
建筑装饰工程技术		90	55	25	2	4		1		1		1		1					
工程造价	智能建造成本管理	135	80	20	10	5	2	2	2	2	2	2	2	2	1	1	1	1	1
园林工程技术		45	30		7	4		1		1		1		1					
酒店管理与数字化运营	服务管理与餐厅智能技术应用	130	73	30	8	5	2	1	2	1	2	1	2	1	1			1	
现代物业管理	金牌管家培养	100	48	25	8	5	2	1	2	1	2	1	2	1	1			1	
连锁经营与管理	碧优选店长培养	90	50	25	7	4	1		1		1		1						
学前教育	学前教育	180	75	80	13		2		2		2		2		2			2	
合计		1200	590	255	40	72	143	10	10	10	10	10	10	10	5	5	5	5	5

备注：招生计划最终以各省（区）招办公布的 2022 年各类招生专业目录为准。

收费标准

1. 学费标准：

- (1) 酒店管理与数字化运营、现代物业管理、连锁经营与管理、学前教育等专业学费标准 **7800 元 / 学年**；
- (2) 智能控制技术、智能机器人技术、建筑工程技术、建筑装饰工程技术、工程造价、园林工程技术等专业学费标准 **8800 元 / 学年**。

2. 住宿标准：1200 元 / 学年，6 人间空调房，上床下桌，独立卫浴，阳台。

资助和

奖励政策

学院设立“思源助学金”，坚持资助家庭经济困难有需要帮助的学生，家庭经济困难的学生经过个人申请，学院审核认定，根据学生家庭经济困难程度，给予 5000-8000 元不同程度的资助：

1. 特别困难学生资助 8000 元 / 学年，含特困供养人员、低保户、特困职工子女、孤儿、低收入（低保边缘、低保临界）家庭；

2. 比较困难学生资助 5000 元 / 学年，含高中或中职阶段连续三年助学金、减免学杂费等各类资助完成学业者、家庭成员患重大疾病、家庭遭受重大自然灾害、家庭遭受重大突发意外事件、家庭成员残疾、父母丧失劳动能力等导致家庭贫困者、烈士子女以及其他特殊情况；

另外，学院全面贯彻落实国家奖学金（8000 元）、国家励志奖学金（5000 元）、助学金（3000 元）政策，校内还设有“爱心互助金”，详见《广东碧桂园职业学院助学金管理办法（试行）》。

3. 奖励政策：学院设立“凤凰奖学金”，对在校表现优秀的学生有 500-10000 元的校内奖励，详见《广东碧桂园职业学院凤凰奖学金评定办法（试行）》。

考生答疑

Q1 随着 2020 年国家全面完成脱贫攻坚战略任务，贵校办学性质与相关政策是否有变化？

答：习近平总书记在 2021 年新年致辞中庄严宣布，我国现行标准下近一亿贫困人口全部脱贫，832 个贫困县全部摘帽。随着国家脱贫攻坚战略任务全面完成，我院对原只招收贫困学生的纯慈善全免费的办学性质实施调整：学院全面放开招收省内外各类考生；参考公办学校标准合理收费；对家庭仍有困难需要帮助的学生，学院继续实施资助或奖励政策。

Q2 贵校 2021 年开始实施的合理收费政策，具体标准是怎样的？

答：2021 年起学院全面放开招收省内外各类考生，参考公办学校标准合理收费，具体收费标准如下：（1）学费标准：智能控制技术、智能机器人技术、建筑工程技术、建筑装饰工程技术、工程造价、园林工程技术专业学费标准 8800 元 / 学年，酒店管理与数字化运营、现代物业管理、连锁经营与管理、学前教育专业学费标准 7800 元 / 学年。（2）住宿标准：1200 元 / 学年（校本部），6 人间空调房，上床下桌。（3）合作办学点：陈村学前教育专业学院学费 5250 元 / 学年。住宿费 1080 元 / 学年。

Q3 贵校对仍有困难需要帮助的学生继续实行资助政策，具体的思路原则是怎样的？

答：学院坚持资助家庭经济困难有需要帮助的学生，家庭经济特别困难的学生，经个人申请学院审核认定，将根据困难不同程度，给予 5000-8000 元的资助。学院全面贯彻落实国家奖学金（8000 元）、国家励志奖学金（5000 元）、助学金（3000 元）政策，根据学生的综合表现另设有“爱心互助金”和校内高额奖学金等，具体详见《广东碧桂园职业学院助学金管理办法（试行）》《广东碧桂园职业学院凤凰奖学金评定办法（试行）》，以上办法均公布在学院学生工作处网页学生资助栏目内。

Q4 作为贵校人才培养基地的碧桂园集团自 2018 年起做了重大的产业调整，这对学院办学有什么影响？

答：2018 年起，碧桂园集团首期投资 800 亿人民币，启动在广东顺德建设中国最大的“机器人谷”的战略工程，打造从机器人研发、生产、应用以及人才培养的全产业链服务平台。职业教育的本质是为社会产业发展需求服务，为紧跟产业发展，对接服务需求，学院 2019 年增设智能控制技术专业；并且加强原有建筑工程技术专业、酒店管理专业与机器人技术的融合，增设专业方向；2020、2021 年又相继新增连锁经营与管理专业和智能机器人技术专业。

Q5 贵校的学校招生代码？如何在学考类填报志愿？颁发的毕业证书是怎样的？

答：招生代码（也称“国标代码”）：14511；2022 年学院在广东省春季高考投了近 75% 的招生计划，为提高录取率，建议参加学考类和 3+ 证书类的考生在平行志愿第一顺位填报我院专业志愿组。学生在校期间完成教学计划，

符合毕业条件者，由学院颁发全日制普通高等学校毕业证书，并报广东省教育厅电子注册，学历受国家认证，学信网可查。

Q6 学院的生活环境如何？

答：校园绿草如茵，花木繁盛，风景优美，各项生活设施齐备。学生公寓每间房住 6 人，上床下桌，配有热水器、空调、宽带及独立的卫生间、衣柜、书架、电脑桌等。宿舍楼配备超市、自动售货机、洗衣机、甩干机等，均有专职管理老师，服务到位。学校运动设施完善，建有室内体育馆、标准足球场、篮球场、排球场、羽毛球场、网球场、乒乓球室、标准游泳池等。根据中国高等教育学生信息网 2020、2021 年院校满意度评分，广东碧桂园职业学院连续两年位列全国高职院校第三名，广东省高职院校第一名。

Q7 学院位置在广东清远市哪里？交通是否方便？

答：学院坐落在广东省清远市大学城内（清远市清城区），距清远市中心 15 分钟车程，距离清远市高铁站约 10 分钟车程。交通十分方便。省外考生来校可由广州中转，广州南站至清远高铁站仅 30 分钟。清远市区有 238 路、239 路、240 路、112b 路等公交车直达学院正门。

Q8 贵校的就业优势怎样？

答：学院倾力培养学生成为基层一线管理干部或技术骨干，作为人才培养主体基地的碧桂园集团属世界 500 强企业，所附属的企业与学院的招生专业对口，人才需求旺盛。学院对所有合格毕业生，将优先推荐到碧桂园集团就业，毕业生也可通过自主双向选择，就业于社会其他单位。学院 2017-2021 届连续五届毕业生 100% 就业，78% 以上毕业生一毕业即成为企业的基层一线管理干部及技术骨干，累计 119 名优秀毕业生一毕业即月薪过万，2021 届毕业生平均薪酬约 6254 元 / 月，2020 年毕业生平均薪酬排名广东省（公办、民办）高职院校第一名。

Q9 学校怎样致力于“一切以学生为中心”开展工作的？

答：学院以学生的健康成长成才为目标，推行爱心导师制，学院的全体教师和管理干部都是学生的导师，每周一下午开展“师生互动坊活动”，导师通过“导思、导行、导学”等方法，以身正为范的榜样力量来带动学生积极主动的投身于学习、生活和活动中。

Q10 学校对学生管理与其他学校有什么不同？

答：除实行全员导师制外，学院实行准军事化的管理方式，创新军体融合课程，健全学生的体魄，促使学生养成良好的纪律性和团队精神，聚焦打造学生的就业核心素质与技术能力。办校以来，在广东省大学生体测中均名列前茅，2018 年排名全省高校第一名。